

Association suisse des enseignants de la coiffure

Haare – Cheveux – Capelli

Fascicule 4

Table des matières

Domaine de compétences opérationnelles 4

Coupes	8
1 Particularités de la clientèle	10
1.1 Souhaits de la clientèle	10
1.2 Caractéristiques du cuir chevelu et des cheveux	10
2 Connaissances de base sur la coupe	13
2.1 Représentation schématique des coupes	13
2.2 Coupes de base	14
3 Ressources et techniques de travail	17
3.1 Ressources de travail	17
3.2 Séparations	17
4 Exécution d'une coupe	24
4.1 Préparatifs	24
4.2 Travailler de manière sécuritaire avec les appareils de coupe	28
4.3 Contrôler la coupe et corriger les erreurs	29
5 Barbering	31
5.1 Signification du terme «barbering»	31
5.2 La barbe	31
5.3 Donner forme à la barbe et la raser	32

Domaine de compétences opérationnelles 7

Réalisation de coiffures	38
1 Particularités de la clientèle	40
1.1 Coiffure souhaitée	40
1.2 Habitudes en matière de coiffage	40
1.3 Impression générale	41
1.4 Caractéristiques des cheveux et du cuir chevelu	44
2 Connaissances de base sur le conseil en matière de coiffures	47
2.1 Éléments pour la création de coiffures	47
2.2 Les coiffures au fil du temps	52
3 Ressources de travail	58
3.1 Le langage	58
3.2 Les médias	58
4 Déroulement d'un conseil sur la coiffure	60
4.1 Préparatifs	60
4.2 Déroulement du travail pendant le conseil sur la coiffure	60
4.3 Erreurs lors du conseil sur la coiffure et comment les éviter	62

Domaine de compétences opérationnelles 7

Réalisation de coiffures	64
5 Possibilités de modification de la forme	66
6 Particularités de la clientèle	67
6.1 Souhais de la clientèle	67
6.2 Habitudes en matière de coiffage.....	67
6.3 Caractéristiques des cheveux et du cuir chevelu	67
6.4 Autres facteurs déterminants	68
7 Connaissances de base pour la réalisation de coiffures	69
7.1 Processus d'une modification temporaire de la forme	69
7.2 Techniques de coiffage de l'Antiquité à nos jours	70
7.3 Techniques de travail	73
7.4 Produits.....	78
8 Réalisation d'une coiffure	80
8.1 Préparatifs	80
8.2 Réaliser une coiffure à l'aide du sèche-cheveux à main (brushing)	83
8.3 Contrôler la coiffure et corriger les erreurs	83
9 Particularités du conseil à la clientèle	84
9.1 Astuces pour le coiffage à domicile.....	84
9.2 Documentation	84

Domaine de compétences opérationnelles 4

Coupes

Vous développez des programmes de coupe, réalisez des coupes de cheveux et donnez forme à des barbes.

Un client vous dit : « J'aime beaucoup ma coupe, mais mes cheveux sont devenus beaucoup trop longs. »

S'informer

À quand remonte la dernière coupe ?
Quelle est la longueur désirée par le client ?
Comment se présentent les contours, la direction de croissance, la quantité et les caractéristiques des cheveux du client ?
Y a-t-il des modifications du cuir chevelu qui devraient être cachées ?

Planifier

Quel genre de coupe me permettra de réaliser le désir du client ?
Quelles sont les techniques qui me permettront d'exécuter cette coupe de cheveux ?
De quels outils de coupe j'aurai besoin ?

Décider

Je présente au client la coupe planifiée.
Je montre au client la longueur planifiée.
Je motive ma suggestion.
Je décris les différentes possibilités de coiffure sur la base de cette coupe.
Je m'assure que le client soit d'accord avec la longueur de cheveux et la coiffure planifiées.

Exécuter

Je prépare ma place de travail.
Je lave les cheveux du client.
J'exécute les différentes étapes du travail dans un ordre logique.

Vérifier

La nouvelle longueur des cheveux a été concordée avec le client ?
Tous les cheveux ont-ils partout la longueur désirée ?
Les côtés sont-ils de la même longueur ?
Est-ce qu'il est nécessaire d'apporter des ajustements à la coupe en certains endroits ?

Évaluer

Le client est-il content du résultat ?
Le client était-il confortable pendant le déroulement de la coupe ?
La technique choisie pour la coupe était-elle la bonne ?
Aurais-je pu obtenir le résultat d'une meilleure façon ?
Quels aspects de ma technique puis-je améliorer ?

1 Particularités de la clientèle

Une cliente désire avoir une apparence soignée, mais sans devoir consacrer trop de temps à sa coiffure.

À quoi devez-vous prêter attention pendant la coupe pour faire en sorte que la cliente puisse se coiffer rapidement et facilement chez elle ?

Les services offerts dans les salons de coiffure se sont multipliés au cours des dernières années. Depuis longtemps, on ne voit plus seulement «Shampooing, mise en pli» ou «Shampooing, coupe, brushing» sur la liste des prix. Mais il n'empêche que les coupes sont encore le service le plus fréquemment requis.

1.1 Souhaits de la clientèle

Avant de commencer à couper les cheveux d'une cliente, vous devez prendre le temps de vous renseigner pour savoir comment votre cliente imagine sa nouvelle coiffure.

Une coupe signifie avant tout raccourcir les cheveux selon le désir de la clientèle. La plupart des clientes ne supporteraient pas qu'on leur coupe les cheveux plus courts qu'elles désirent. Vous devez donc vous assurer que la cliente vous indique très exactement la **longueur de cheveux** souhaitée. Demandez si vous avez bien compris et montrez-lui combien vous aller couper. En effet, la cliente pourrait avoir une idée différente de la vôtre au sujet d'une longueur de «2 cm» !

«Comment imaginez-vous votre nouvelle coiffure ?» À cette question ouverte la cliente pourrait, par exemple, vous répondre : «J'aimerais que les côtés soient un peu plus courts et dégradés.» Posez des questions jusqu'à ce que vous ayez une idée précise de la **coiffure souhaitée** et que vous sachiez combien de centimètres vous devez couper et dégrader.

Tout devient plus clair si, pendant l'entretien de conseil, vous illustrez les caractéristiques de la coiffure en montrant une **photographie**. La cliente pourra ainsi mieux visualiser l'effet que la nouvelle coiffure aura sur elle et si cela correspond à son souhait. Cette même façon de procéder est recommandée aussi pour les enfants, qui pourront ainsi développer leurs capacités de visualisation. En outre, vous pouvez expliquer aux porteurs de barbes les différents types de barbe, leurs caractéristiques et leur effet sur la forme du visage. Il vous faudra aussi proposer d'**autres options** si les souhaits du client ou de la cliente ne peuvent être satisfaits parce que leurs cheveux sont trop fins ou trop clairsemés.

1.2 Caractéristiques du cuir chevelu et des cheveux

Ligne des contours, épis et direction de croissance

Avant de passer à la coupe, **observez** et **peignez** les cheveux du client. Vous pourrez ainsi constater comment ils poussent près du cuir chevelu et sentir la force des épis et la direction de croissance des cheveux. Tous ces éléments sont particulièrement importants dans le cas de coupes courtes, car les endroits où la densité des cheveux est plus grande pourraient avoir des effets indésirés sur l'ensemble de la coiffure. La coupe pourrait paraître mal réussie et certaines parties de la chevelure pourraient sembler plus foncées ou plus longues.

Contours

Lors de la création d'une coupe, vous devez considérer la ligne des contours naturels. On distingue **deux lignes de coiffure** :

- La **ligne de base**, soit la longueur de la coiffure à la nuque, qui se trouve directement **sur le contour**.
- La **ligne de base** qui est **plus longue par rapport au contour** (p. ex. dans le cas d'une coupe carrée).

Lorsque vous rasez la nuque, vous devez tenir compte aussi des contours et ne pas en modifier la forme.

Épis

Des épis, qui influencent le tombé naturel de la chevelure, se présentent en particulier sur le dessus de la tête, le front et la nuque. Il faut en tenir compte lors de la planification d'une coiffure et donc aussi pendant la coupe.

Conseil pratique

Les cheveux des épis qui sont particulièrement marqués devraient être laissés plus longs, de sorte qu'ils ne fassent pas saillie. Vous pouvez aussi intégrer l'épi dans la coupe et vous en servir pour donner de la tenue et du volume à la coiffure.

Direction de croissance

L'absence de volume ou un volume trop important dû à la direction de la pousse ne peut pas toujours être égalisé par les techniques de coupe. Vous devez en tenir compte aussi lors du rasage ou de l'épilation.

Ondulation

La force de l'ondulation détermine le volume de la coiffure. Le volume peut être modifié grâce à la technique de coupe, mais seulement de manière limitée.

Les cheveux **très ondulés** ou **bouclés** sont plus faciles à couper lorsqu'ils sont secs, car la longueur peut être déterminée de façon plus précise. Si on les mouille et on les lisse avec le peigne, ils sembleront plus longs et, par conséquent, on a souvent tendance à couper trop court. Après le séchage, les boucles se reforment et la coupe paraît plus courte que désirée. Les cheveux crépus de type africain qui n'ont pas subi de traitement doivent eux aussi être coupés lorsqu'ils sont secs, en les soulevant du cuir chevelu à l'aide d'un peigne à dents très espacées.

Qualité du cheveu

On doit également prendre en compte l'épaisseur du cheveu car, comparativement aux cheveux fins, les cheveux épais donnent plus de volume aux coiffures lorsqu'ils sont courts, mais retombent lourdement s'ils sont longs. Pensez-y lorsque vous choisissez la technique de coupe. Dans le cas de cheveux de type asiatique, qui ont une section ronde et un grand diamètre, il ne faut pas faire des séparations trop épaisses, car les bords de coupe restent très visibles sur les cheveux lisses et épais.

La **structure du cheveu** influe beaucoup sur la coupe. Les pointes fourchues des cheveux abîmés restent saillantes. Souvent, le seul remède est de couper abondamment les extrémités, mais il faut d'abord en discuter avec la cliente.

Conseil pratique

Expliquez à votre cliente ou à votre client que les cheveux de soutien ne remplissent leur rôle que s'ils ne sont pas trop longs. Il ne faut donc pas attendre trop longtemps avant le rendez-vous suivant chez le coiffeur.



Coupe carrée



Épi



Plusieurs directions de croissance dans la zone de la nuque

Densité de la chevelure

Plus les cheveux sont denses, plus la coiffure aura du volume. Une coiffure volumineuse n'est pas toujours souhaitée, il faut donc l'alléger.

Au contraire, lors d'une densité faible, il est possible de créer du volume en coupant des **cheveux de soutien**.

Les endroits où les cheveux sont clairsemés ou ne poussent presque pas, comme dans l'alopecie en aires, devraient être camouflés par la chevelure qui se trouve autour. Pensez-y avant de commencer à couper ! Si ces cheveux sont coupés, cette erreur ne pourra pas être rattrapée.

De nos jours, les hommes chauves ne reportent plus de longs cheveux de couverture d'un côté à l'autre pour cacher leur calvitie. Cependant, un tel cas pourrait se présenter. Faites donc preuve de sensibilité en vous occupant de ce client et de sa coupe spéciale.

Caractéristiques du cuir chevelu

Une grande partie de la clientèle qui a le cuir chevelu gras et des inflammations de la peau a de la difficulté à faire tenir sa coiffure. À cela s'ajoutent parfois des cicatrices, des zones chauves, des naevus ou des verrues qui pourraient gêner l'effet de la coiffure. La clientèle s'attend à ce que vous proposiez des solutions et que vous preniez en compte ces problèmes lors de la coupe.

Quand le **cuir chevelu** devient **rapidement gras**, les coupes graduées et effilées sont avantageuses.

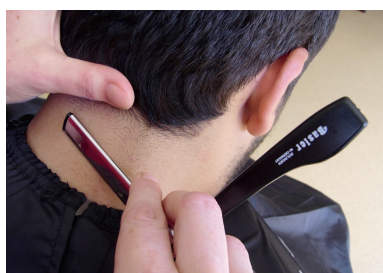
Les cheveux fins en particulier tombent avec plus de légèreté quand ils sont coupés courts. Cela donne plus de volume à la coiffure, car les cheveux n'adhèrent pas au cuir chevelu et ils absorbent un peu plus lentement le sébum. Ils sèchent aussi mieux sous l'effet du soleil et de l'air.

Faites preuve d'une prudence accrue en présence d'une peau **modifiée par une inflammation** de blessures ouvertes ou de boutons. En raison du risque accru d'infections et de blessures pendant le coiffage, la coupe ou le rasage, il vous faut d'abord vérifier s'il est possible d'effectuer la coupe ou le rasage. Les endroits de la peau qui présentent des verrues ou des cicatrices doivent être rasés avec beaucoup de précautions, ou ne pas être rasés du tout.

Si on vous demande une coupe courte, considérez que les **zones chauves** pourraient devenir visibles. Informez-en votre client ou cliente et montrez-lui comment il est possible de camoufler ces zones grâce à la coupe et en donnant du volume à la chevelure.



Coiffure seyante pour cheveux gras



Rasage de la nuque

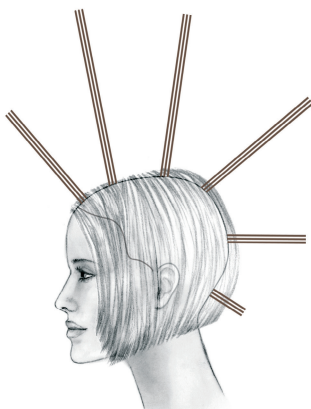
2 Connaissances de base sur la coupe

Vous avez trouvé dans une revue spécialisée une nouvelle coupe très tendance accompagnée de sa représentation schématique. Vous aimeriez réaliser cette coupe sur une modèle. Quelles indications pour la coupe vous livre le schéma ?

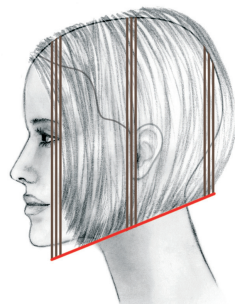
2.1 Représentation schématique des coupes

Afin de décrire avec précision une coupe, il faut indiquer exactement quelle devra être la longueur de tous les cheveux. En plus, de nombreux schémas de coupe fournissent aussi des indications sur la ligne de base et le traçage des contours.

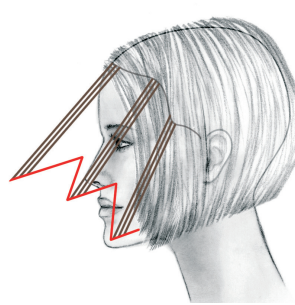
- 1 Pour indiquer la **longueur des cheveux**, on dessine quelques mèches soulevées à angle droit (90°) le long de la ligne A (la raie qui relie le centre du front au centre de la nuque).
Dans l'exemple ci-dessous, les cheveux sont longs sur le devant de la tête et plus courts en direction de la nuque.
- 2 Pour représenter les **lignes de contour**, ces mêmes cheveux sont représentés coiffés vers le bas.
Dans l'exemple ci-dessous, les cheveux sont graduellement plus longs vers l'avant (forme concave).
- 3 Pour représenter la **finition des lignes de contour**, on utilise des traits et des lignes en zigzag.
Dans l'exemple ci-dessous, les cheveux sont fortement allégés et effilés en direction du visage.
- 4 Pour représenter l'ensemble de la coupe, les schémas décrits ci-dessous sont regroupés en un seul dessin.



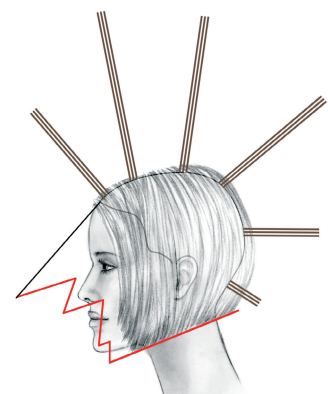
1 Représentation des longueurs



2 Représentation des lignes de contour



3 Représentation de la finition des lignes de contour



4 Représentation complète de la coupe

2.2 Coupes de base

Il existe une infinité de coiffures différentes, mais toutes peuvent être ramenées à quatre coupes de base qui sont appliquées de manières diverses, selon la longueur des cheveux et la coiffure désirée.

On distingue les quatre coupes de base suivantes :

- la forme compacte
 - le dégradé régulier
 - le dégradé progressif
 - la forme graduée
- } Les formes dégradées se différencient par la position et la longueur des dégradés.

De nombreuses coupes ne se limitent pas à l'une des coupes de base ci-dessus ; ce sont souvent des formes combinées. De là l'importance de connaître les formes de base afin de les combiner correctement selon la coiffure souhaitée et de les intégrer dans la technique de coupe.

Les quatre formes de base sont décrites ci-après, et représentées par leur schéma de coupe respectif.



Forme compacte

Forme compacte

La forme compacte comprend les coupes carrées de longueurs moyenne, mi-longue ou longue, sans dégradé. Tous les cheveux arrivent à la ligne de contour. La surface de la coiffure (texture) n'est pas active (non active). Le volume le plus important se trouve au niveau des pointes.

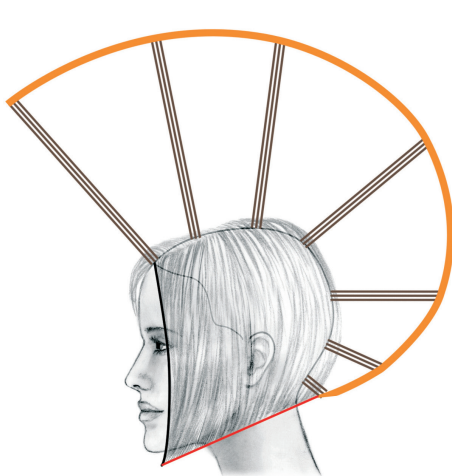


Schéma de coupe, vue de profil

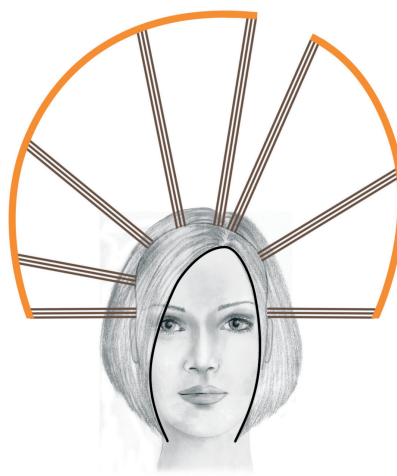


Schéma de coupe, vue frontale

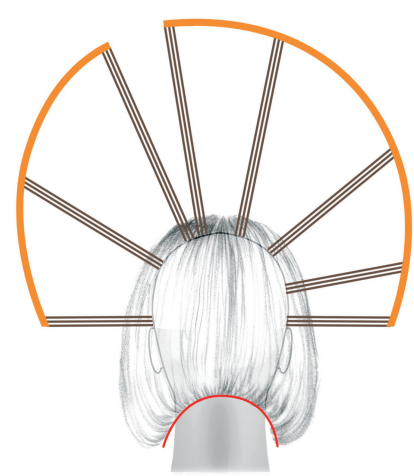


Schéma de coupe, vue postérieure

Dégradé régulier

Ce dégradé est uniforme sur toute la tête, c'est-à-dire que tous les cheveux ont la même longueur.

La texture est activée par les différentes directions des pointes.

La technique du dégradé permet de créer plus de volume dans le cas de coiffures courtes, car les cheveux retombent de manière plus légère et souple. Le dégradé enlève également du poids aux longueurs des cheveux épais. Ils ont un plus beau tombé et la coiffure acquiert de la vivacité. La ligne de contour externe s'adapte à la forme de la tête.



Dégradé régulier sur le dessus de la tête

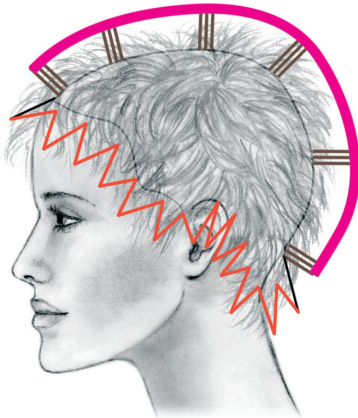


Schéma de coupe, vue de profil



Schéma de coupe, vue frontale



Schéma de coupe, vue postérieure

Dégradé progressif

Les cheveux sont coupés en dégradé de façon à être plus courts sur le sommet de la tête (habituellement au vertex) et deviennent plus longs en direction des contours.

Cette technique convient en particulier pour les coiffures mi-longues ou longues auxquelles un dégradé conférera plus de mouvement tout en maintenant égale la longueur de base.

Le dégradé active la surface de la coiffure (texture) et crée du volume au niveau des parties raccourcies.

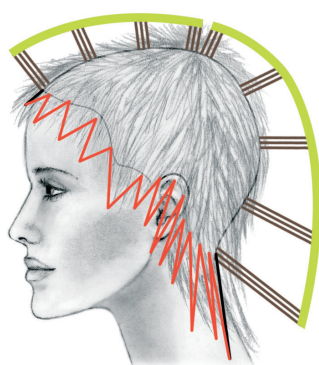


Schéma de coupe, vue de profil

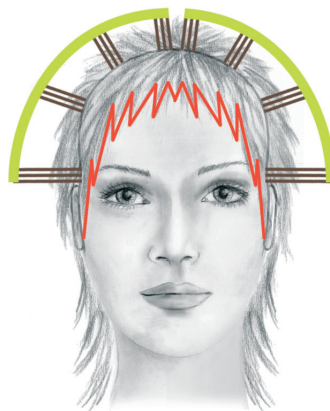


Schéma de coupe, vue frontale

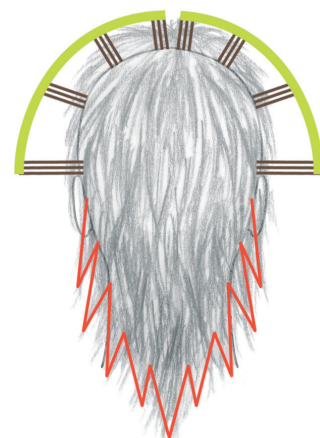


Schéma de coupe, vue postérieure

Forme graduée

Les cheveux sont coupés en dégradé de sorte qu'ils soient plus courts sur la nuque que sur le dessus de la tête. Dans la plupart des cas, la gradation est très légère et sert à donner plus de volume et de mouvement aux contours de la coiffure.

La coupe carrée est la forme graduée la plus connue. Sa ligne de base est marquée et sépare les cheveux de couverture de ceux, plus courts, sur les contours, la nuque et les côtés.

Si on coupe une transition sous les cheveux gradués de l'arrière de la tête, dans la zone de la nuque, on obtient une coupe « undercut ».

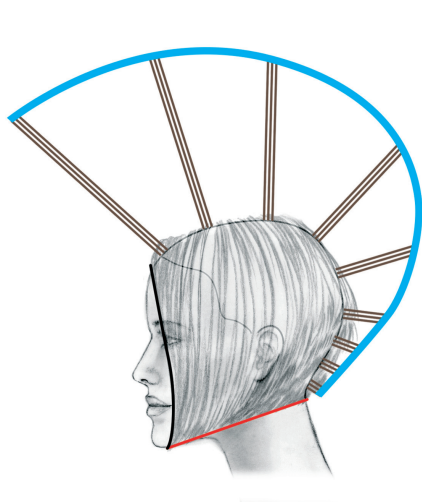


Schéma de coupe, vue de profil

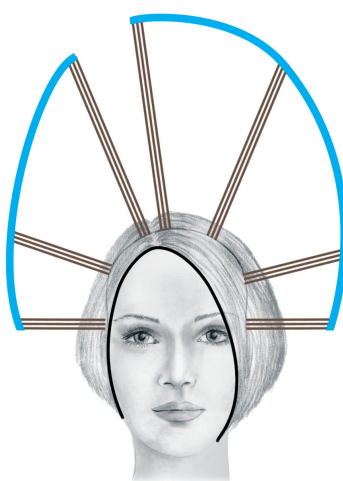


Schéma de coupe, vue frontale

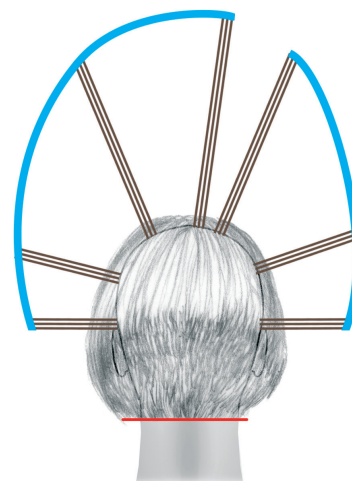


Schéma de coupe, vue postérieure

3 Ressources et techniques de travail

Vous désirez vous procurer votre propre matériel de coupe.
De quoi avez-vous besoin ?

3.1 Ressources de travail

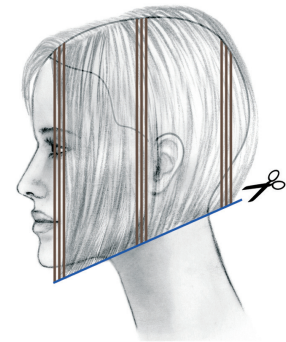
Lignes de coupe – Termes techniques

Pour être en mesure de décrire avec précision le déroulement d'une coupe de cheveux, vous devez connaître quelques termes techniques. De nombreux termes qui ont trait aux coupes de cheveux diffèrent d'un salon à l'autre. Une brève explication est fournie ci-après.

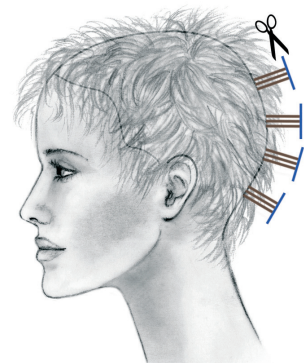
En général, vous commencez par déterminer quelle sera la longueur de la coiffure à la nuque. Cette première ligne de coupe délimite la coiffure. C'est la **ligne de base**.

Dans la forme compacte, tous les cheveux sont égalisés en prenant cette ligne comme référence. Dans la forme compacte, la ligne de base est aussi la **ligne conductrice**. Elle détermine la longueur des cheveux qui doivent être coupés. Cette ligne conductrice reste dans la même position pour tous les cheveux et pour toute l'exécution de la coupe. C'est pourquoi on l'appelle ligne conductrice **stationnaire (= invariable, fixe)**.

Si les cheveux doivent être coupés en dégradé, il faut créer une nouvelle ligne conductrice qui servira de référence pour couper tous les autres cheveux. Dans une coupe dégradée, pour faire en sorte de couper les cheveux à la longueur voulue, on crée une nouvelle ligne conductrice en coupant une mèche mince à la longueur voulue. Cette ligne indique à quelle longueur il faut couper tous les autres cheveux. Elle doit bien entendu être reportée d'une mèche à l'autre. Cette ligne conductrice se déplace donc avec chaque mèche; elle est «en mouvement». C'est pourquoi on l'appelle **ligne conductrice mobile**.



Ligne de base



Ligne conductrice mobile

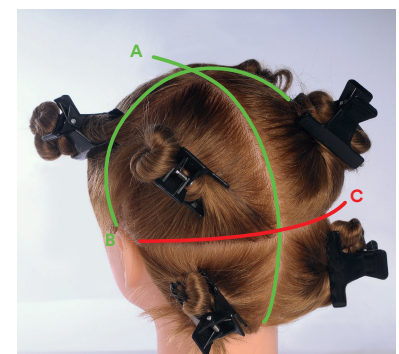
3.2 Séparations

Séparation en grandes sections

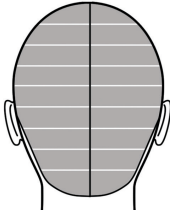
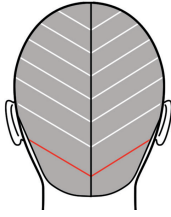
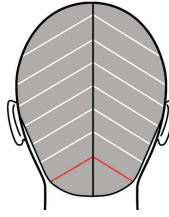
Avant de commencer la coupe, séparez les cheveux soigneusement. De cette façon, il vous sera plus facile d'avoir une vision générale et de couper chaque partie de la chevelure selon les longueurs et les techniques planifiées.

Tout d'abord, tracez une raie en croix pour obtenir quatre grandes sections. Elles sont formées par la **raie du milieu, l'axe A**, et par une **raie transversale, l'axe B**, qui va d'une oreille à l'autre en passant par le point le plus haut du dessus de la tête.

Une autre ligne d'orientation est la **ligne du chapeau (circonférence maximale de la tête) l'axe C**. En divisant l'arrière de la tête le long de cette ligne, on obtient en tout six grandes sections de coupe.



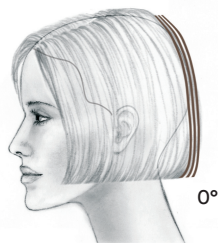
Séparation en six sections

Exemples de séparations de l'arrière de la tête selon diverses lignes de base				
Ligne de base horizontale	Ligne de base conVexe	Ligne de base concAve	Ligne de base verticale pour les coupes fortement dégradées	
			Vue postérieure	Vue du dessus
Séparations horizontales	Séparations avec pointe vers le bas	Séparations avec pointe vers le haut	Séparations en étoile sur le dessus de la tête, séparations verticales à la nuque	

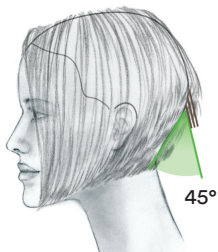
Séparations fines

Pour exécuter une coupe précise, séparez les grandes sections de coupe en petites sections appelées mèches.

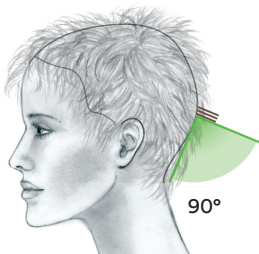
La direction de cette division en **mèches** dépend de la ligne de contour inférieure désirée. Vous déterminez la longueur lorsque vous coupez la première mèche. Ainsi, vous fixez la ligne de base inférieure. Séparez les mèches parallèlement à la ligne de base planifiée. Faites les séparations de sorte que ligne de base reste visible sous chaque mèche.



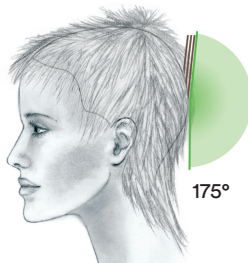
Angle d'élévation 0°



Angle d'élévation 45°



Angle d'élévation 90°



Angle d'élévation à plus de 90°

Angle d'élévation et direction du coiffage

L'**angle d'élévation** (angle de traction), soit l'angle auquel les mèches sont tenues et coupées par rapport à l'arrondi de la tête, est très important, car il détermine l'**ordre des longueurs** (gradation). Plus l'angle selon lequel les mèches sont éloignées de l'arrondi de la tête avant de les couper est grand, plus la texture sera active et plus le dégradé sera marqué.

La plupart des coupes sont des combinaisons de dégradés plus ou moins marqués et donc de plusieurs angles d'élévation.

Un **angle d'élévation de 0°** signifie qu'au lieu de soulever les mèches, on les laisse selon leur tombé naturel ou on les peigne à plat sur le cuir chevelu. Si toute la chevelure est coupée à cet angle, on obtient une **coupe compacte**, dans laquelle les cheveux de couverture sont les plus longs et les cheveux de la nuque sont les plus courts.

Des **angles d'élévation entre 0° et 90°** donnent des dégradés plus ou moins marqués. Quand les cheveux retombent droits après la coupe de la mèche, il se produit un dégradé dans lequel les cheveux du dessous dépassent légèrement ceux de couverture. On obtient donc une **gradation**.

Plus l'angle est grand, plus le dégradé sera marqué.

Un **angle de 90°** signifie que la mèche est tirée à angle droit par rapport à l'arrondi de la tête. Si tous les cheveux sont coupés à cet angle, on obtient une gradation homogène, c'est-à-dire un **dégradé régulier**. Tous les cheveux sont de longueur égale.

Un **angle supérieur à 90°** donne les dégradés les plus prononcés. Puisque les cheveux sont tirés vers le haut, les cheveux de couverture sont plus courts et ceux des contours plus longs. Un exemple typique est la coupe Vokuhila (de l'allemand **vorne kurz, hinten lang**, soit court devant, long derrière), appelée aussi coupe mulet (de l'anglais mullet), qui est un dégradé progressif.